



Grundschulen der Stadt St. Vith

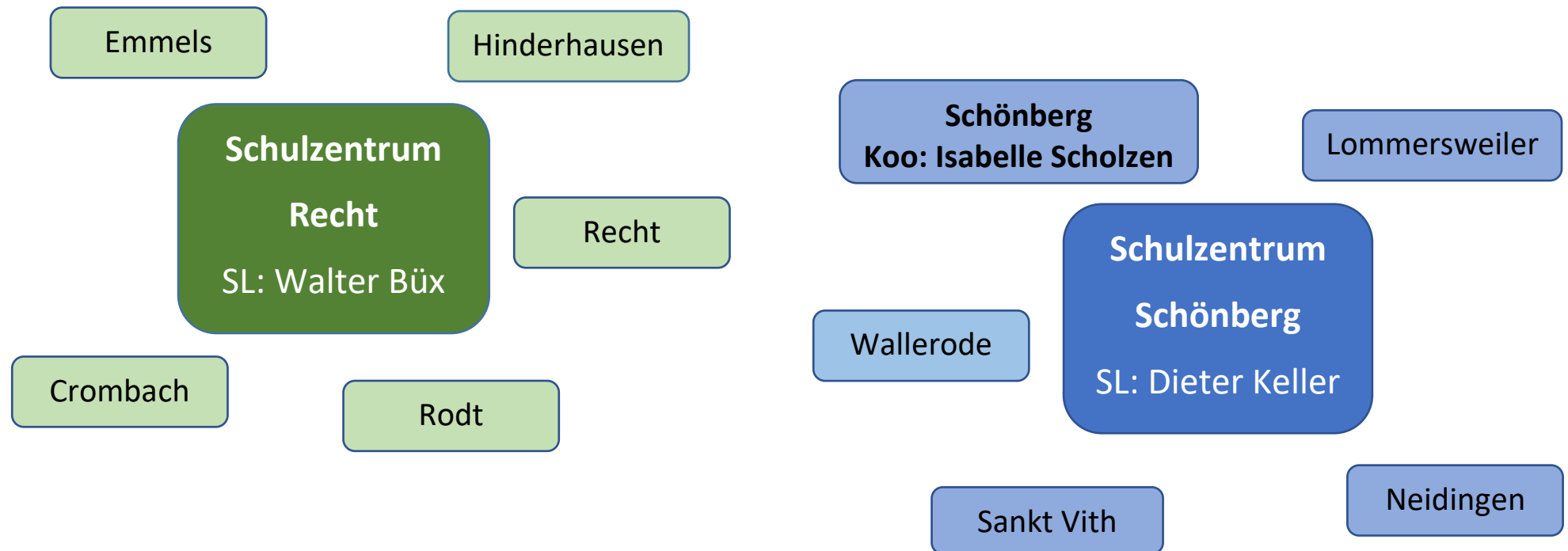
Trägerschaft: Gemeinde St. Vith

Struktur aller **Gemeindeschulen auf Gemeindeebene**: Schuljahr 2020-2021

Schulzentren + Niederlassungen

2 Schulzentren: **Recht** und **Schönberg**

jeweils 1 Schulleitung + 1 Sekretariat + 1 Koordinatorin pro Niederlassung



Schönberg: Schulstruktur 2019-2020

Schulleitung: Dieter Keller
Koordination: Isabelle Scholzen
Sekretariat (Di., Do., Fr.): Elke Arimont

Kindergarten: 2 ¼ St.pl.

KG 1+2:
32

Sabrina David (3/4)
Brigitte Jodocy (1/2)

KG 3:
11

Alice Louges (1/1)

KG-Assistentin: Hilfe im KG:

Nina Scheuren: 15 St./Woche - Elke Arimont: 3 St. /Woche

Psychomotorik: Mit Kindergärtnerin + Renate Schmitz

Primar: 3 St.pl. + 19 St.

Stufe 1 (KL. 1+2): 18 K.

1 St.pl. + 7 St.

KL: Angelina Dahmen

+ Ergänzungsstunden

Stufe 2 (KL. 3+4): 18 K.

1 St.pl. + 8 St.

KL: Rita Lehnen / Jenny Brüls

+ Ergänzungsstunden

Stufe 3 (KL. 5+6): 13 K.

1 St.pl. + 4 St.

KL: Anne Müllender / Isabelle Scholzen

+ Ergänzungsstunden

Fachlehrerunterrichte in allen Stufen

Frz.: Simona Dare Religion: Christina Krings

in Vertretung f. Cindy Pauels

Musik: Jenny Brüls

Kunst: Rita Lehnen Ethik: Darja Pip

Sport: Isabelle Scholzen

Hilfe in Klasse (BVA): Carina Gilson

ATZ (individ. Hilfe + Projekt): Rita Lehnen

Stunden- und Besetzungspläne 2020-2021

Kindergarten Schönberg

Uhrzeit	MONTAG	DIENSTAG	MITTWOCH	DONNERSTAG	FREITAG
8:30 – 9:20	Alice Sabrina + Nina	Alice Sabrina Brigitte	Alice Sabrina + Nina	Alice Sabrina W1 + Nina Brigitte W2	Alice Brigitte + Elke
9:20 – 10:10	Alice Sabrina + Nina	Alice Sabrina Brigitte	Alice Sabrina + Nina	Alice Sabrina W1 + Nina Brigitte W2	Alice Brigitte + Elke
10:30 – 11:20	Alice Sabrina + Nina	Alice Sabrina Brigitte	Alice Sabrina + Nina	Alice Sabrina + Nina Brigitte W2	Alice Brigitte + Elke
11:20 – 12:10	Alice Sabrina + Nina	Alice Sabrina Brigitte		Alice Sabrina + Nina Brigitte W2	Alice Brigitte + Elke
13:30 – 14:25	Alice Sabrina + Nina	Alice Sabrina Brigitte		Alice Sabrina + Nina	Alice Brigitte + Nina
14:25 – 15:20	Alice Sabrina + Nina	Alice Sabrina Brigitte		Alice Sabrina + Nina	Alice Brigitte + Nina

Primarschule Schönberg

	Montag			Dienstag			Mittwoch			Donnerstag			Freitag					
	1+2	3+4	5+6	1+2	3+4	5+6	1+2	3+4	5+6	1+2	3+4	5+6	1+2	3+4	5+6			
8:30 - 9:20	Ang.	Rita	Anne Isa	Ang.	Rita	Isa	Rita Kunst	Ang.	Sim. (5+6)	Ang. Simona (2)	Rita Jenny	Anne	Ang. + Carina	Cindy / Darja Rel/Eth	Jenny Musik			
9:20 - 10:10	Ang. R (ATZ)	Jenny	Anne Isa	Ang.	Rita	Isa (Sport oder U.)	Ang.	Rita Kunst	Sim. (5+6)	Ang. Simona (1)	Rita Jenny	Anne	Ang. + Carina	Cindy / Darja Rel/Eth	Anne			
	R (ATZ) : 2. St.			R (ATZ) : 3.+4. St.						R (ATZ) 3.+4. St. in W1								
10:30 - 11:20	Ang. Rita	Sim.(4) Jenny (3)	Anne Isa PC	Cindy / Darja Rel/Eth	Ang. Isa PC	Simona (5+6)	Ang.	Simona (3+4)	Rita Kunst	W1S (Ang.)	W1S (Kath.)	W1S (Elke)	Ang.	Jenny + Carina	Anne			
11:20 - 12:10	Ang. Jenny	Sim.(3) Rita (4)	Isa	Cindy / Darja Rel/Eth	Ang R (ATZ)	Simona (5+6)	2 Koordinationsstunden Isabelle = am Mittwoch!			W1S (Ang.)	W1S (Kath.)	W1S (Elke)	Ang.	Jenny + Carina	Anne			
	R (ATZ) : 5.+6. St.												Ang.	Rita	Anne	Ang.	Jenny	Anne + Carina
13:30 - 14:25	Ang. (1) Isa PC (2)	Jenny R (ATZ)	Sim. (5+6)	Simona (1+2)	Sport (Isa)	Cindy / Darja Rel/Eth							Ang.	Rita	Anne	Ang.	Jenny	Anne + Carina
14:25 - 15:20	Jenny Musik	Ang. R (ATZ)	Sport oder U. (Isa)	Sport (Isa)	Simona (3+4)	Cindy / Darja Rel/Eth				Ang.	Rita	Anne	Ang.	Jenny Musik	Anne			

Zusätzliche Hilfe am Freitag bei Psychomotorik: Renate Schmitz

Rita ATZ: individuelle Hilfe und Projekt

Carina: BVA: vorwiegend Unterstützung in der Klasse bei Lerngesprächen

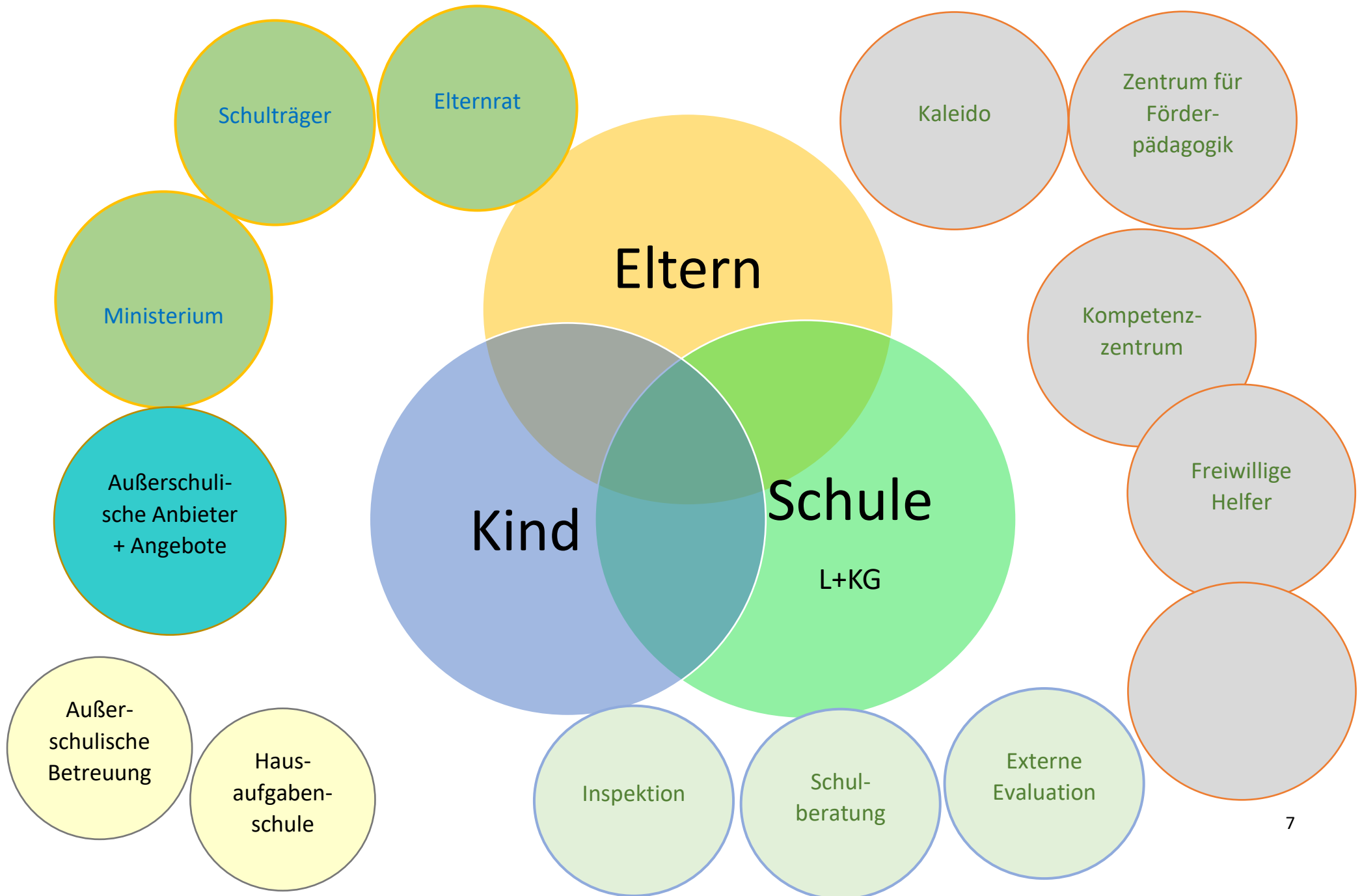
**Wir wollen für unsere Schule ein gut funktionierendes,
wertschätzendes und vertrauensvolles Miteinander innerhalb
eines gesteckten Rahmens, indem sich jeder akzeptiert und wohlfühlen kann.**

Eltern

Kinder

Schule









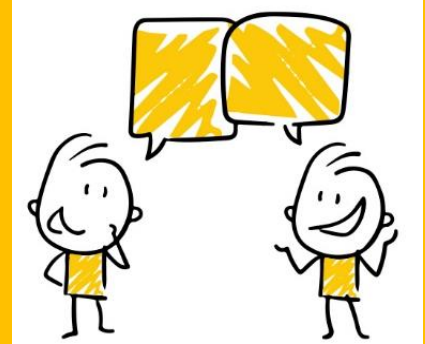
Unsere Schule steht jedem
offen. (A)



Wir begleiten unsere Kinder
von Klein bis Groß (B)



Wir leben und vermitteln
Werte. (C)



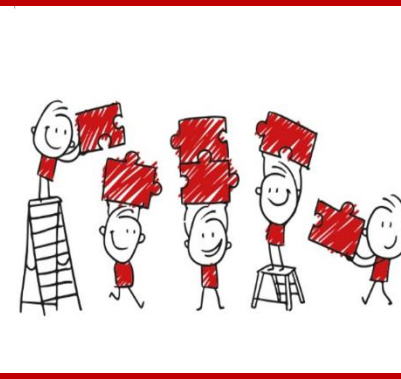
Aufbauende Rückmeldung
ist uns wichtig. (D)



Wir haben nur eine Erde.
(E)



Wir achten auf ein positives
Klima. (F)



Wir sind als Schule nicht allein
und öffnen uns für andere.
(G)



Wir entwickeln uns weiter.
(H)



Unsere Schule steht jedem offen. (A)

Unsere Schule ist ein Haus, das allen kleinen u. großen Menschen mit ihren verschiedenen Charakteren, Stärken, Schwächen, Möglichkeiten (Einschränkung), Grenzen, Kulturen und Religionen offensteht und den individuellen Möglichkeiten des einzelnen versucht gerecht zu werden.

Es ist uns wichtig, dass die Kinder Freude am Lernen entwickeln und gerne zur Schule kommen. Unser Ziel ist daher eine offene und positive Lernumgebung zu schaffen.

Wir fördern neben den kognitiven ebenso die Kompetenzen im kreativen, musischen, sozialen und personalen Bereich. Bei Kindern mit besonderem Förderbedarf beraten wir gemeinsam mit den Eltern und externen Diensten, welche Maßnahmen ergriffen werden können, um das Kind gezielt zu fördern.



Wir begleiten unsere Kinder von Klein bis Groß (B)

Die Kinder haben genügend Zeit in einem familiären Rahmen, durch Rituale und strukturierte Abläufe im Schulalltag sich selbst und ihren Platz in der Gruppe zu finden. Mit vielseitigen Lehr- und Lernmethoden, die kontinuierlich vom Kindergarten bis zur Oberstufe der Primarschule aufgebaut werden, möchten wir das Interesse und die Begeisterung am Lernen wecken und erhalten sowie das Potential der Kinder fördern und stärken. Wir schaffen ein wertschätzendes Umfeld, in dem das Kind experimentieren, lernen und eigene Erfahrungen machen kann.

Selbstständigkeit und Teamfähigkeit sind wichtige Bestandteile unseres Schullebens. Wir möchten - wenn möglich in Zusammenarbeit mit dem Elternhaus - ein Fundament schaffen, das es dem Kind ermöglicht, gestärkt und selbstbewusst durchs Leben zu gehen.



Wir leben und vermitteln Werte. (C)

Wertevermittlung wie Ehrlichkeit, Verantwortung, Toleranz, Höflichkeit, Hilfsbereitschaft sind uns wichtig; sie sollen in der Schule und im Elternhaus vorgelebt werden.

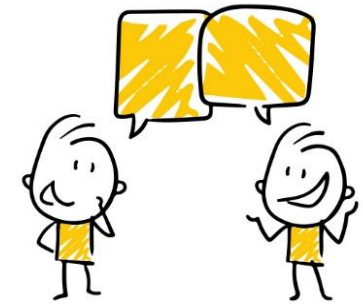
Dazu gehören auch Rücksichtnahme, Achtung und Respekt den Mitschülern, dem Schulpersonal, Außenstehenden, dem Schulmaterial, dem eigenen und dem Material anderer und der Umwelt gegenüber., welche Maßnahmen ergriffen werden können, um das Kind gezielt zu fördern.

Aufbauende Rückmeldung ist uns wichtig. (D)

Wir sorgen für (kriteriengestützte) und dadurch transparente und nachvollziehbare Leistungsanforderungen und Bewertungen.

Durch regelmäßige mündliche und schriftliche Rückmeldung möchten wir die Lernentwicklung dokumentieren und Wege zum weiteren Handeln verdeutlichen.

Fehler sind erlaubt und notwendig, um Fortschritte erzielen zu können. Wir geben den Kindern die Möglichkeit sich selbst und andere ein- und wertzuschätzen. Regelmäßig erfragen wir Rückmeldungen von Kollegen, Kindern und Eltern.



Wir haben nur eine Erde. (E)

Die Nähe zur Natur sowie der Schutz und Erhalt unserer Erde liegen uns sehr am Herzen. Wir sensibilisieren die Kinder (durch) für einen verantwortungsvollen und nachhaltigen Umgang mit der Natur.



Wir achten auf ein positives Klima. (F)

Ein vertrauensvolles, offenes, positives Arbeits- und Kommunikationsklima zwischen Eltern, Schülern, Lehrern und Schulleiter ist uns wichtig.

Dazu tragen bei:

- wertschätzende Kommunikation
- gewaltfreie Konfliktlösungen
- Mitspracherecht und höflich formulierte Meinungsäußerungen
- Offenheit und Transparenz





Wir sind als Schule nicht allein und öffnen uns für andere. (G)

Eine vertrauensvolle und konstruktive Zusammenarbeit zwischen allen Partnern (inner- und außerschulisch) soll die Entwicklung eines jeden Kindes fördern, aber auch die Schule als Ganzes weiterentwickeln.

Dorf/Stadt: Vereine, Kirche, ...

Die Schule ist ein wichtiger Bestandteil des Dorflebens. Deshalb ist es für uns als Schule wichtig das Dorfleben durch religiöse oder weltliche Feste zu fördern und mitzugestalten.

ZA zwischen Schulfusionen

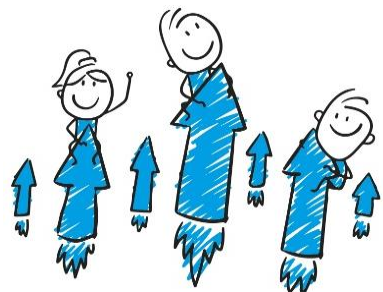
Durch eine gute Zusammenarbeit mit den anderen Schulen der Fusion können wir unsere Ressourcen besser nutzen, uns gegenseitig austauschen sowie voneinander lernen und gemeinsame Aktivitäten und Projekte organisieren.

Dienste, die mit der Schule arbeiten

Die Lehrer*innen arbeiten mit kompetenten Fachleuten zusammen, tauschen sich aus und nehmen regelmäßig an Weiterbildungen teil.

Durch die Kooperation mit verschiedenen außerschulischen Einrichtungen und Experten können wir bessere Bildungs- und Erziehungsarbeit leisten.

Regelmäßiger und konstruktiver Austausch mit Eltern / Elternrat



Wir entwickeln uns weiter. (H)

Die Schulentwicklung ist ein dauerhafter Prozess. Die Gesellschaft verändert sich stetig, die Schule ebenso. Durch regelmäßiges Feedback der Eltern, Schüler und Lehrer sowie externe Evaluation und daraus sich ableitende Maßnahmen überprüfen und justieren wir regelmäßig unsere Arbeit und Vorgehensweisen. Gezielte Weiterbildungsmaßnahmen + Hospitationen unterstützen aktiv den Schulentwicklungsprozess.

Unsere Erwartungen an die Eltern

Sorgfältiges Lesen und Beachten der ins Haus kommenden Informationen

Tagebuch / Logbuch (Primar): täglich reinschauen und wenn möglich mit Kindern Inhalt besprechen und ggf. planen.

Hausaufgaben:

- Tagebuch/Logbuch/Kontaktheft zu Rate ziehen
- Unterstützung der Kinder
- Kontrolle

Tägliche Überprüfung der Schultasche und Arbeitsmaterialien der Kinder.

Ebenfalls bitte dafür sorgen, dass Butterbrotdosen und Kleidungsstücke nach Hause kommen

+ Kennzeichnen der Kleidungsstücke + Materialien

Bei Gesprächsbedarf möglichst direkt und schnell einen **Gesprächstermin** mit der betreffenden Lehrerin / Kindergärtnerin vereinbaren. Auch die Schulleitung steht gerne für ein Gespräch zur Verfügung.

Wichtige Partner der Schule

Der Elternrat

Organisation und Unterstützung
von / bei gemeinschaftsfördernden und
gewinnbringenden Festen u. Aktivitäten
(Nikolaus, Schulfest, ...)

**Ausarbeitung und Unterstützung von
schriftlichen und mündlichen
Interventionen**, um Vorhaben der Schule zu
unterstützen (bspw. zur Verbesserung der
Gebäude- oder Schulinfrastruktur, ...)

**Ansprechpartner der Eltern, Lehrer,
Schulleitung** für allgemeine Vorschläge und
Ideen zum Schulleben

**Vorschläge (+ auch Organisation) zu und
von** schulfördernden Maßnahmen und
Projekten

Finanzielle Unterstützung der Schule

- bei Projekten
- Ankauf zusätzlicher Spielmaterialien,
Lehrmittel, ...
- Bezahlung von Klassenfahrten, ...
- ...

...



Ein wertvoller Partner der Schulen, Eltern und Kinder, u.a....

bei Erziehungsfragen aller Art

Kaleido, das Zentrum für die gesunde Entwicklung von Kindern und Jugendlichen, steht Eltern, Kindern und Schulpersonal bei medizinischen, pädagogischen und erzieherischen Fragen beratend und begleitend zur Seite. Sowohl der Schule als auch den Eltern und Kindern ist es möglich, die kostenlosen Dienste von Kaleido in Anspruch zu nehmen. Kaleido steht als **regelmäßig präsender Ansprechpartner** bereit, um den erzieherischen und pädagogischen Umgang mit Kindern und ihre besonderen Bedürfnislagen zu reflektieren. Eine Sozialassistentin, eine Psychologin und eine Krankenpflegerin stehen uns u.a. als kompetente Ansprechpartner zur Verfügung. Termine können telefonisch vereinbart werden (080/40 30 20).

bei Lernschwierigkeiten

Grundsätzlich ist es Aufgabe der Schulen, ihre Pädagogik gemäß den Bedürfnissen der kindlichen Entwicklung und den Zielen der Rahmenpläne zu gestalten.

Bei Lern- oder Verhaltensauffälligkeiten können Lehrpersonen und Schulleitung Eltern von Kindern mit **kleineren oder größeren individuellen Lern- oder Verhaltensauffälligkeiten** an Mitarbeiter des Kaleido-Teams weitervermitteln. Hier wird die Lernauffälligkeit genauer abgeklärt und eine gemeinsame **Unterstützungsstrategie** entworfen.

für die Erstellung von Gutachten

Neben den beratenden und begleitenden Tätigkeiten von Kaleido zählt es darüber hinaus zu den Aufgaben von Kaleido, Gutachten zu erstellen. Diese werden u.a. in den Bereichen „Sonderpädagogischer Förderbedarf“ „Hochbegabung“ und "Nachteilsausgleich und Notenschutz" realisiert.

für die Gesundheit

Vorsorgeuntersuchungen, Impfschutz und Zahnhygiene ... Eltern können viel für die Gesundheit ihres Kindes tun. Die Gesundheit von Kindern hat sich in den letzten Jahrzehnten deutlich verbessert. Einen entscheidenden Anteil daran haben die Leistungen von Gesetzgeber und Organisationen wie Kaleido, die die Eltern für ihre Kinder in Anspruch nehmen können. Die Gesundheitsuntersuchungen und Impfungen sind kostenlos.



Kompetenzzentrum ZFP - Förderpädagogische Fachberatung

Im Rahmen der Dekretalen Verordnung vom 20.06.2016 arbeiten im Kompetenzzentrum des ZFP förderpädagogische Fachberater*innen in unterschiedlichen Bereichen, um dem Unterrichtswesen Ostbelgiens mit ihrem Fachwissen zur Seite stehen.

Die Fachberatung zielt u.a. darauf ab, im Rahmen von Unterrichtsbeobachtungen, Beratungsgesprächen und Einzelfallanalysen, einen kohärenten und individuellen Förderplan zu erstellen und fachliche Beratung zur Unterrichtsgestaltung zu leisten.

Derzeit werden folgende Themenschwerpunkte angeboten:

- Rechenschwäche/Dyskalkulie
- Lese- Rechtschreibschwäche
- Deutsch als Zweitsprache
- Sozial-Emotionale Entwicklung (= jetzt bei Kaleido)
- Autismus
- Hochbegabung und Begabtenförderung
- Motorik und Sensorik
- Lerncoaching
- Notenschutz und Nachteilsausgleich

Schule Schönberg: Entwicklungsschwerpunkte (ESP) 2018-2021

- **Methoden und Arbeitsweisen**: Methodenvielfalt ausbauen (Abmachungen + Roter Faden)
- **Leistungsermittlung und –bewertung**: 10 Gemeindeschulen im Austausch: Art der LEB / neue Zeugnisse
- **Aktualisierung des verschrifteten Schulprojektes**: a) Leitgedanken (siehe auch diese Broschüre) ✓
- Qualitätssteigerung durch **regelmäßiges Feedback** (Eltern, Schüler, Lehrer) und **Lerngespräche**
- **Schnuppern und Austauschen bei und mit Kollegen**
- **Partizipative Planung und Vorantreiben der ESP in Steuergruppen, Treffen der Koordinatorinnen, der Lehrerkollegien + in Konferenzen** ✓
- **Papilio** - Ein Programm für Kindergärten zur Förderung der eigenen Wahrnehmung und des harmonischen Miteinanders ✓
- Ausbau der **Kommunikation / Transparenz zwischen Schule + Eltern / Elternrat**

Schule Schönberg: inner- und außerschulische Projekte und Vorhaben 2020-2021

- **Kultur macht Schule + Theater: ausgewählte Aktivitäten ***
- **Außerschulische Besuche und Fahrten (siehe Infos in einzelnen Stufen), Arbeit mit außerschulischen Partnern, Besichtigung von Betrieben ***
- **Schneeklasse (Klasse 5+6) – alle 2 J. (nächste im Schj. 2021-2022) ***
- **Benefizprojekt (Klasse 3-6): März 2021**
- **4 Jahreszeitenprojekt: Regelmäßige Ausflüge in den Wald (tw. mit Naturführern von Natagora)**
- **Sportfeste + Schwimmarathon ***
- **semaine du film français**
- **Papilio im Kindergarten**
- **Besuche/Aufführungen bei den Weihnachtsfeiern der Pensionierten und Senioren im Seniorendorfhaus ***
- **Ausflüge ***

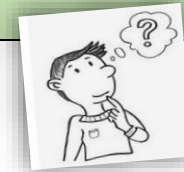
* Nicht oder nur teilweise durchführbar während Corona-Krise

Sammelaktion: Kronkorken zur Unterstützung krebskranker Kinder

Wir werden also ab Mitte September in jedem Schulgebäude eine Tonne aufstellen, um dort die von den Kindern und Eltern gesammelten Kronkorken aufzunehmen. Diese werden dann regelmäßig geleert und Herrn Domalewski (so heißt der Herr) zur Verfügung gestellt. Wir werden dabei auch jedes Mal den Inhalt wiegen, um gemeinsam mit unseren Schülern herauszufinden, mit welchem Betrag wir das Projekt unterstützen konnten.

Ziel: krebskranken Kindern und ihrem Umfeld Hilfestellung und Unterstützung geben – sich mit krebskranken Kindern solidarisieren.

Bereich Mathematik: jede Menge **interessante Rechenaufgaben**



Bereich Soziales Leben: einen Blick auf die Kinderkrebstation in Aachen und das Schicksal dortiger Kinder und Familien werfen und erfahren, wie man selbst tätig werden kann, um andere Menschen zu **unterstützen**.



Bereich Umwelt + Ökologie: wir tragen durch das Sammeln dazu bei, dass die Unmengen an Kronkorken, die jeden Tag anfallen, nicht achtlos weggeworfen, sondern in möglichst hoher Qualität **wiederverwertet** werden. Somit erfahren auch unsere Kinder, dass dieser Müll echte Ressourcen enthält, die wieder in den materiellen Kreislauf zurückgeführt werden können und dass wir alle somit aktiv dazu beitragen können, den **Müll** in unserer Umwelt zu **reduzieren**.



Ein paar Zahlen:

- Für 1 kg Kronkorken erhält Karl-Heinz Domalewski momentan ca. 13 – 14 Cent beim Althändler als Erlös.
- In diesem Jahr hat er immerhin schon mehr als 2 Tonnen an Kronkorken eingesammelt.
- Nicht nur im Schleidener Stadtgebiet, sondern auch im ostbelgischen Teil der Eifel und auch im Altkreis Monschau haben schon rund 60 Gaststätten, Kioske oder Restaurants ihre Behältnisse aufgestellt, in welche die Gäste ihre Kronkorken werfen.
- In Deutschland werden jährlich über 22 Milliarden Kronkorken hergestellt, auf Flaschen gepresst und weggeschmissen. Ein Kronkorken wiegt ca. 2,2 Gramm und besteht meistens aus Stahlblech oder Aluminiumblech. In Deutschland werden somit jährlich 50.000 Tonnen an Metall zu Kronkorken verarbeitet.

Karl-Heinz "Les" Domalewski hat viele Unterstützer

Schöneseiffen. Vor rund zwei Jahren hat Karl-Heinz »Les« Domalewski aus Schöneseiffen damit begonnen, Kronkorken für den guten Zweck zu sammeln.



Karl-Heinz "Les" Domalewski sammelt Kronkorken für den guten Zweck. mn-Foto

Wichtige Adressen und Kontakte

Grundschule SCHÖNBERG

Fusion Schönberg-Lommersweiler-Neidingen-Wallerode-St. Vith
K.-F.-Schinkel-Straße, SCHÖNBERG 4
B - 4780 ST. VITH

Tel: 080 / 54 81 09

Handy: 0475 / 53 56 98

E-Mail: gs.schoenberg@gmail.com



Tel: 080/403020

www.kaleido-ostbelgien.be

schulmedizin.sv@kaleido-ostbelgien.be

Direkte Ansprechpartner unserer Schule:

- Sabine Kohn (Psychologin): 080 /40 30 39
- Bernadette Wiesemes (Sozialassistentin): 080 / 40 30 34
- Dominique Genten: (Krankenpflegerin): 080 / 40 30 29



Unterricht für kranke Kinder (ab 4 Tagen Abwesenheit)

Elisabeth Paquet

Tel.: 0490/448 006

elisabeth.paquet@zfp.be



Die **Außerschulische Betreuung**

Haasstraße 5, 4700 Eupen

Telefon: 087 / 55 48 30

E-Mail: ausserschulische.betreuung@rzkb.be

Der Elternrat

- **Präsidentin:** Myriam Meyer-Deraideux
- **Kassiererin:** Ramona Jenniges-Hoffmann
- **Schriftführerin:** Jeanine Hoffmann-Andres
- **Beisitzer:**
 - Serge Boemer
 - Veronika Brodel
 - Caroline Foeteler-Grommes
 - Jonas Hans

Gemeinsam sind
wir stark!

